

# Com tramitar telemàticament amb Barcelona Activa

(Punt PAE)

Novembre, 2015



Ajuntament de  
Barcelona



# Índex

<b>INTRODUCCIÓ</b>	<b>3</b>
<b>TRAMITACIÓ TELEMÀTICA A TRAVÉS DE PAE</b>	<b>5</b>
<b>REQUISITS PREVIS I ASPECTES A CONSIDERAR</b>	<b>7</b>
<b>DOCUMENTACIÓ ANNEXA</b>	<b>13</b>
04.1. Annex 1: sol·licitud denominació social	13
04.2. Annex 2: certificat denominació social	17
04.3. Annex 3: certificat denominació social	18
04.4. Annex 4: declaració censal d'alta	19
04.5. Annex 5: enquadrament a la Seguretat Social	20
04.6. Annex 6: estatut tipus	21
04.7. Annex 7: estatut lliure	23
04.8. Annex 8: beneficis en la cotització a la Seguretat Social	27
04.9. Annex 9: mútues col·laboradores amb la Seguretat Social	29

# 01. Introducció

L'Ajuntament de Barcelona, a través de Barcelona Activa, està acreditat com a PUNT PAE (Punt d'Atenció a l'Emprenedor) des de l'any 2008. Actualment, el PAE s'ha integrat dins l'Oficina d'Atenció a les Empreses (OAE) de l'Ajuntament de Barcelona ([bcn.cat/empresa](http://bcn.cat/empresa)).

La funció dels PAE és la tramitació telemàtica de la constitució de societats limitades, societats limitades nova Empresa i treballadors autònoms o Empresaris Individuals. En el cas de la SLNE, es tracta d'una forma jurídica amb limitacions i desconeguda pels operadors del tràfic mercantil i, com a conseqüència, ha quedat en desús.

La tramitació telemàtica es realitza a través d'una plataforma gestionada pel CIRCE (*Centro de Información y Red de Creación de Empresas*), dependent de la *Dirección General de Política de la Pequeña y Mediana Empresa*.

Aquesta plataforma connecta tots els organismes i agents implicats en la tramitació de la constitució d'una societat o alta d'un treballador autònom per estalviar a les persones desplaçaments i costos.

S'ha de recordar que la posada en marxa de la forma jurídica que tindrà el nostre projecte empresarial és la darrera fase a considerar. Abans és important i recomanable determinar la viabilitat econòmica del nostre model de negoci (veure sessió informativa "Emprendre amb Barcelona Activa és fàcil" a [bcn.cat/emprenedoria](http://bcn.cat/emprenedoria))

La tramitació telemàtica implica un doble estalvi per l'emprenedor:

- Temps
- Diners

En el cas de les **Societats Limitades**, el temps de tramitació es fixa de 2 a 7 dies (en funció dels estatuts utilitzats).

Cost: entre 120 i 400 euros (honoraris Notari i Registre Mercantil) per societats que es constitueixen amb capital mínim (capital mínim legal 3.000 euros). Si la SL s'incorpora amb un capital superior a 3.000 euros, Notaria i Registre Mercantil aplicaran els seus honoraris en funció de la xifra de capital.

En el cas d'alta de **Treballadors Autònoms o Empresaris Individuals**, les altes a Hisenda i Seguretat Social es tramiten el mateix dia.

Cost : 0 euros

Els punts PAE ofereixen a les persones que estan interessades en la creació d'una empresa:

1. Assessorament sobre els aspectes relatius a la constitució de la mateixa.
2. La possibilitat de tramitar la constitució a través d'un sistema informàtic de tramitació d'expedients electrònics de creació d'empreses basat en el DUE (Document Únic Electrònic).

El DUE és el formulari administratiu que substitueix fins a 16 formularis necessaris per crear una Societat i, entre ells, aquells necessaris per donar-se d'alta com empresari individu al.

Es recomana prèviament a la formalització de la forma jurídica, l'estudi de la viabilitat del projecte: costos, mercat, competència, públic objectiu, normativa aplicable a l'activitat, així com possibilitats d'assolir el finançament necessari o el compliment d'expectatives personals i professionals.

També és recomanable parlar i pactar amb els socis, prèviament a la constitució, aspectes com funcions de cadascú, remuneració, dedicació, possibles evolucions de l'activitat, regles d'entrada, etc.

És important tenir en compte que la capitalització de l'atur pendent de percebre s'ha de sol·licitar abans d'iniciar l'activitat de la societat.

Altres serveis complementaris que ofereix l'Oficina d'Atenció a les Empreses són:

- Assessorament en finançament empresarial
- Cerca de treballadors
- Informació i tràmits municipals
- Transmissió empresarial
- Assessorament empresarial
- Internacionalització i tràmits de comerç exterior
- Innovació
- Localització i aterratge empresarial
- Espai Barcelona

## 02. Tramitació telemàtica a través de PAE

Actualment als punts PAE es poden constituir dos tipus de formes jurídiques:

- Treballador/a autònom/a o empresari/a individual (veure informació a [bcn.cat/empresa](http://bcn.cat/empresa))
- Societat Limitada

A continuació es detallen els **diferents tràmits relatius a la constitució d'una Societat Limitada** que es realitzen al punt PAE.

La constitució d'una Societat Limitada implica jurídicament el naixement d'una nova persona a efectes de dret, es a dir, aquesta societat neix amb obligacions i deures propis.

### \*Tràmit previ:

Obtenció del certificat negatiu de denominació social (**és necessari aportar-lo per a iniciar la tramitació**)

### \*Tràmits que es realitzen a través del PAE

#### 1. Obtenció de cita notarial per l'atorgament de l'escriptura de constitució

La cita notarial serà assignada amb aquelles Notaries que estan incloses a aquest sistema de tramitació.

Totes les Notaries han d'aplicar els mateixos aranzels notarians ja que estan fixats legalment.

Una vegada l'emprenedor arribi a la Notaria, ja constaran totes les dades necessàries per a la constitució de la societat al DUE (denominació, capital, règim administració etc.). En aquell moment s'haurà d'acreditar/aportar:

- Certificat de denominació social **Veure ANNEX N° 1**
- Certificat de dipòsit de capital o bé relació de béns aportats al capital. **Veure ANNEX N° 3**
- DNI o NIES (passaport) originals dels socis.
- En el cas de que els socis siguin persones jurídiques, escriptures de constitució i nomenament de càrrecs vigents així com el CIF.

Un cop atorgada l'escriptura de constitució pels socis, la societat neix i s'inicia la tramitació telemàtica que inclou:

#### 2. Sol·licitud del CIF provisional i enviament de la Declaració censal (Model 036)

(inclou obligacions fiscals de la societat: règim IVA, retencions, ROI, IAE, etc).

El CIF de la societat tindrà el caràcter de provisional fins que aquesta s'inscriu al Registre Mercantil. El CIF provisional s'obté aproximadament durant els 30 minuts posteriors a la signatura de constitució (en funció de la Notaria). El número de CIF provisional i definitiu és el mateix (no es modifica).

### 3. Liquidació de l'Impost de Transmissions Patrimonials. Operacions Societàries (Model 600)

És un Impost de caràcter autonòmic gestionat per la Generalitat de Catalunya a través de l'Agència Tributària de Catalunya (ATC).

Originàriament implicava el pagament de l' 1% del capital social però, amb efectes de 3 de desembre de 2010, la constitució de societats està exempta. Així, s'està obligat a presentar la declaració a l' ATC però no s'ha de pagar res.

### 4. Inscripció al Registre Mercantil de la Província

El Registre Mercantil és un instrument de publicitat oficial. Existeix per part dels empresaris/es l'obligació de comunicar i inscriure una sèrie d'informacions que són essencials pel tràfic i la seguretat jurídica i econòmica.

El termini d'inscripció variarà en funció del tipus de societat:

- Societats Limitades constituïdes amb Estatuts Tipus (societats regulades a l' Ordre de Justícia 3185/2010), el registre té l'obligació de qualificar i inscriure en 7 hores.
- Societats Limitades incorporades amb estatuts no tipus, el termini màxim d'inscripció són 15 dies hàbils.

### 5. Tràmits de Seguretat Social

En cas d'inici d'activitat en el moment de la constitució de la societat, la tramitació telemàtica implica comunicar a la Tresoreria General de la Seguretat Social les dades necessàries per generar els codis de compte de cotització, afiliació i alta de socis treballadors/es de l'empresa (Règim General i Règim Especial Treballadors Autònoms).

Si algun dels socis no té assignat número de Seguretat Social, es pot tramitar la seva alta a través del DUE que es prepara al punt PAE.

Si es tramita l'alta en el Règim d'Autònoms de socis treballadors o empresaris individuals i es desitja capitalitzar la prestació d'atur, és necessari fer-ho abans.

### 6. CIF definitiu de la Societat

La Notaria fa arribar una còpia de la societat inscrita a l'Administració Tributària i aquesta emetrà el CIF definitiu (mateix número que el provisional), el qual serà notificat per correu ordinari al domicili de la societat.

### 7. Inscripció de Fitxers de caràcter Personal a l'Agència Espanyola de Protecció de Dades (AEPD)

La Societat, per donar compliment a la LOPD (Llei Orgànica de Protecció de Dades), està obligada a notificar a l'AEPD l'existència de fitxers amb dades de caràcter personal dels treballadors, proveïdors, clients, etc així com les finalitats de l'obtenció de les mateixes.

Una vegada finalitzat el procediment, es notifica el número d'inscripció al Registre de l'Agència de Protecció de Dades el qual serà notificat per correu ordinari al domicili de la societat.

## 03. Requisits previs i a considerar per a tramitar telemàticament

### SOCIETAT LIMITADA

#### A) Socis:

#### 1. Persones físiques de nacionalitat espanyola o estrangera (comunitaris i no comunitaris).

Documentació a aportar:

1.1. Les persones físiques espanyoles s'identificaran amb el DNI

1.2. Per poder formar part d'una societat les persones físiques estrangeres hauran d'acreditar:

- I) La titularitat d'un NIE (Número d'Identificació d'Estrangers)
- II) Si no han interactuat amb anterioritat amb l'Administració d'Hisenda, han de presentar prèviament una declaració censal, d'alta al cens d'obligats tributaris (model 030), ja que si algun del soci no consta inscrit a Hisenda, la concessió del CIF i l'alta de les obligacions fiscals es paralitza. **Veure ANNEX N° 4**
- III) La titularitat de l'autorització de treball corresponent serà necessària pels socis treballadors, no per aquells que tinguin la condició de socis capitalistes.

#### 2. Persones Jurídiques de nacionalitat espanyola o estrangera

2.1. Persones jurídiques de nacionalitat espanyola hauran d'aportar:

- I) Escriptura de constitució de la societat que serà sòcia inscrita al Registre Mercantil.
- II) Escriptura de nomenament de càrrecs vigents inscrita al Registre Mercantil.
- III) CIF de la societat

2.2. Persones Jurídiques de nacionalitat estrangera

- I) Documents acreditatius de la constitució i òrgan d'administració vigent, legalitzats i traduïts per un traductor jurat amb l'apostil·la de l'Haia.
- II) CIF espanyol de no-resident de la societat estrangera.
- III) Certificat bancari que acrediti la transferència, per part de la societat estrangera, de la part de capital social de la qual serà titular
- IV) DNI/ NIE de la persona física representant de la societat.

## B) Denominació social

Per a constituir una societat mercantil és necessari presentar davant Notari una certificació negativa de denominació social.

L'organisme que emet les certificacions negatives de nom és el [Registre Mercantil Central](http://www.rmc.es) [www.rmc.es](http://www.rmc.es)

Una vegada presentada la sol·licitud, el Registre certifica que no hi hagi cap societat que tingui un nom igual o semblant que pugui produir confusió al tràfic mercantil i emet un certificat de concessió de nom.

Aquest certificat és determinant per iniciar la tramitació de la constitució de la societat, ja que és el document que necessita l'entitat bancària per a fer el dipòsit de capital social i el Notari per atorgar l'escriptura de constitució.

El certificat negatiu de denominació social l'ha de demanar una persona que serà soci/a en el moment de la constitució i té una vigència de 6 mesos sempre i quan es renovi transcorregut el tercer mes (vigència de 3 mesos renovables a 3 mesos més).

### Veure ANNEX N° 1

L'obtenció de la denominació social és un acte necessari per a la constitució de la societat ja que és el nom "oficial". També és possible, i amb caràcter facultatiu, protegir la marca o nom comercial que identifica a la societat a un producte o a un servei.

L'organisme que realitza aquest tràmit és l'[Oficina Espanyola de Patents i Marques](http://www.oepm.es) ([www.oepm.es](http://www.oepm.es)).

No és un tràmit necessari per crear una empresa, només és necessari si hi ha voluntat de protegir el nom o marca comercial per a evitar que ningú més el faci servir.

Una altre aspecte a considerar és la regulació, per part de l'Ajuntament de Barcelona, de l'ús de la marca Barcelona en el tràfic econòmic. El titular de la marca Barcelona és el propi Ajuntament i ha habilitat un procés d'autorització per fer servir aquesta marca amb les següents condicions:

- La marca Barcelona només es pot utilitzar com signe secundari o accessori
- No pot ser sol·licitada amb caràcter genèric, sinó vinculada a un producte o servei.
- Si l'Ajuntament aprova la concessió, el termini per fer-ne ús és de 3 anys renovables pel mateix temps o inferior

Actualment l'aplicació d'aquesta normativa està suspensa temporalment.

## C) Capital social

El capital social mínim legalment exigint per crear una Societat Limitada és de tres mil (3.000) euros.

Aquest capital pot ser dipositat monetàriament o mitjançant l'aportació de béns relacionats amb l'activitat que els socis cedeixen a canvi de participacions al capital.

El dipòsit monetari implica la necessitat d'obrir un compte corrent a nom de la societat en constitució i dipositar el capital.

L'entitat bancària emetrà un certificat de dipòsit de capital on constarà la quantitat dipositada i l'aportació que ha fet cada soci al mateix. **Veure ANNEX N°3.**



L'aportació mitjançant béns necessaris per l'activitat implica la necessitat de fer arribar al Notari un llistat identificant els béns i el seu valor actual.

L'aportació de capital pot ser mixta aportant diners i béns relacionats amb l'activitat.

L'aportació que fa cada soci al capital determinarà el drets i poder de decisió que tenen els socis a l'entitat. Gran part de les decisions es prenen per majoria del 51% del capital.

El capital compleix una funció de garantia de la societat respecte a tercers.

La xifra de capital dipositat per a la constitució determinarà l' import dels honoraris del Notari i del Registre Mercantil.

És important determinar quina part de la inversió en el negoci o projecte s'aplica a capital social i quina a aportació inicial de socis.

## D) Objecte social

L'objecte social és l'expressió de l'activitat o activitats que realitzarà la societat i és obligatori recollir-lo als estatuts en el moment de la constitució.

Les possibilitats respecte a l'objecte social són:

### 1. Societats Limitades que reuneixen els següents requisits:

- capital inferior a 3.100 euros
- socis persones físiques
- estructura Òrgan Administració: administrador únic, administradors solidaris o dos administradors mancomunats

L'objecte social coincidirà amb el codi CNAE de l'activitat

### 2. Societats Limitades que compleixen algun d'aquests requisits:

- tenir un capital superior a 3.100 euros
- estar participades per al menys una persona jurídica i persones físiques
- presenten qualsevol estructura d'administració, inclòs el Consell d'Administració

En aquests supòsits és necessari redactar l'objecte social fent constar les activitats que farà l'empresa actualment i en el futur.

En aquest cas no es pot fer servir una fórmula tan genèrica ja que el Registrador requereix més concreció. Així per exemple, no s'inscriuria comerç majorista sinó que s'hauria de concretar quins productes o serveis es comercialitzen.

La modificació o ampliació de l'objecte social implica una modificació estatutària que s'ha d'atorgar davant notari i inscriure al Registre Mercantil.

## E) Socis/es

El capital de la societat pot estar participat per:

- Persones físiques
- Persones jurídiques

Cas de que la societat estigui integrada per un únic soci, serà una [Societat Limitada Unipersonal](#).

Els socis poden tenir una doble consideració:

1. **Socis treballadors**, són aquells que treballen per a la societat i han de tenir cobertura de Seguretat Social, ja sigui en Règim Especial de Treballadors Autònoms o en Règim General (Normal o Assimilat). Com aquests socis treballen per a la societat, tenen possibilitat de cobrar nòmina de l'entitat o facturar serveis.

S'haurà de determinar una mútua d'Incapacitat Temporal entre aquelles reconegudes per la Seguretat Social. **Veure ANNEX N° 9**

2. **Socis Capitalistes**, són aquells que no treballen a la societat. Tenen possibilitat de cobrar beneficis o dividends.

El règim de Seguretat Social aplicable anirà en funció del percentatge de participació a la societat i de les funcions d'administració i direcció assignades. S'adjunta quadre resum d'enquadrament de socis a la Seguretat Social. **Veure ANNEX N° 5**

L'exigència del permís de treball per a persones no nacionals de la UE només s'aplicarà als socis treballadors.

Bonificacions RETA: aquelles aplicables a socis treballadors de societats mercantils (autònoms societaris). **Veure ANNEX N° 8**

## F) Estatuts Socials

Els Estatuts socials són un altre document obligatori en la constitució d'una societat. Són aquell conjunt de normes que regulen el funcionament d'una societat i el desenvolupament de les seves activitats.

Els estatuts socials han d'estar adaptats a la Llei de Societats de Capital (Real decret Legislatiu 1/2010, de 2 de juliol, que aprova el Text Refós de la Llei de Societats de Capital).

És possible complementar els estatuts socials amb pactes extra estatutaris o pactes de socis per a regular aspectes més interns de la societat que no requereixen estar publicats al Registre Mercantil.

1. Actualment, existeixen uns Estatuts per a la Societat Limitada aprovats per una disposició normativa, que impliquen un menor temps i cost d'inscripció. Són els anomenats **ESTATUTS TIPUS**.

Els requisits per utilitzar aquests estatuts són:

- I) Realitzar la constitució de la societat telemàticament
- II) Disposar d'un capital social que no sigui superior a 3.100 euros
- III) Els socis han de ser persones físiques
- IV) L'òrgan d'administració ha de ser un administrador únic, varis administradors amb facultats solidaries o dos administradors amb facultats mancomunades.

S'adjunten estatuts aprovats per Reial Decret 421/2015, de 29 de maig, que aprova els Estatuts Tipus de societats de responsabilitat limitada. **Veure ANNEX N° 6**

2. Per societats amb capital superior a 3.100 euros o que no reuneixin alguns dels requisits especificats, no hi ha un únic model d'estatuts.

S'adjunta model adaptat a les disposicions de la Llei de Societats de Capital i que contenen els aspectes necessaris. **Veure ANNEX N° 7**

## G) Òrgans Socials

1. La Junta General  
És la reunió de tots els socis, els quals prenen decisions per les majories fixades legalment. La capacitat de decidir en gran part dels assumptes correspon a la majoria simple del capital (51%), encara que hi ha decisions que s'han de prendre per majories qualificades.
2. Òrgans de Representació  
La representació de la societat correspon als administradors de la societat.  
Si aquest càrrec correspon a una sola persona, la societat estarà representada per un Administrador Únic.

Si la representació correspon a varies persones, aquestes es poden organitzar de les següents maneres:

- **De forma solidaria:** implica actuació - representació independent, és a dir, cadascun dels administradors per separat representen a la societat.
- **De forma mancomunada:** implica actuació - representació conjunta i requereix la signatura de tots dos per prendre decisions.
- **Consell d'Administració:** Òrgan que pren decisions de manera col·legiada

El càrrec d'administrador pot ser gratuït o remunerat. Ha de constar als Estatuts Socials aquest aspecte.

El soci administrador pot rebre remuneració-nòmina de la societat per un o ambdós supòsits:

- Administrar la societat
- Treballar en tasques pròpies de l'activitat desenvolupada per la Societat

## H) Domicili social - fiscal

En el moment de la constitució de la societat és necessari determinar el domicili social de l'entitat, que consistirà en una adreça física.

Aquest serà el domicili que consti, a efectes de tercers, públicament.

Es pot fixar un domicili:

- Només a efectes de notificacions (centres de negocis, propi domicili etc.)
- On realment es desenvolupa l'activitat (local afecte)

En principi, el domicili social i fiscal coincideixen. Es considera que el domicili fiscal de la societat serà el seu domicili social, sempre i quan estigui efectivament centralitzada la seva gestió administrativa i la direcció dels seus negocis.

Si coincideixen els dos requisits, el domicili fiscal serà aquell on estigui efectivament centralitzada la seva gestió administrativa i la direcció dels seus negocis.

Si no és determinable el domicili fiscal, es considerarà domicili fiscal on estigui ubicat el major valor d'immobilitzat.

Canviar el domicili social implica modificar els estatuts socials, aixecar a públic l'acord davant de Notari així com inscriure'l al Registre Mercantil.

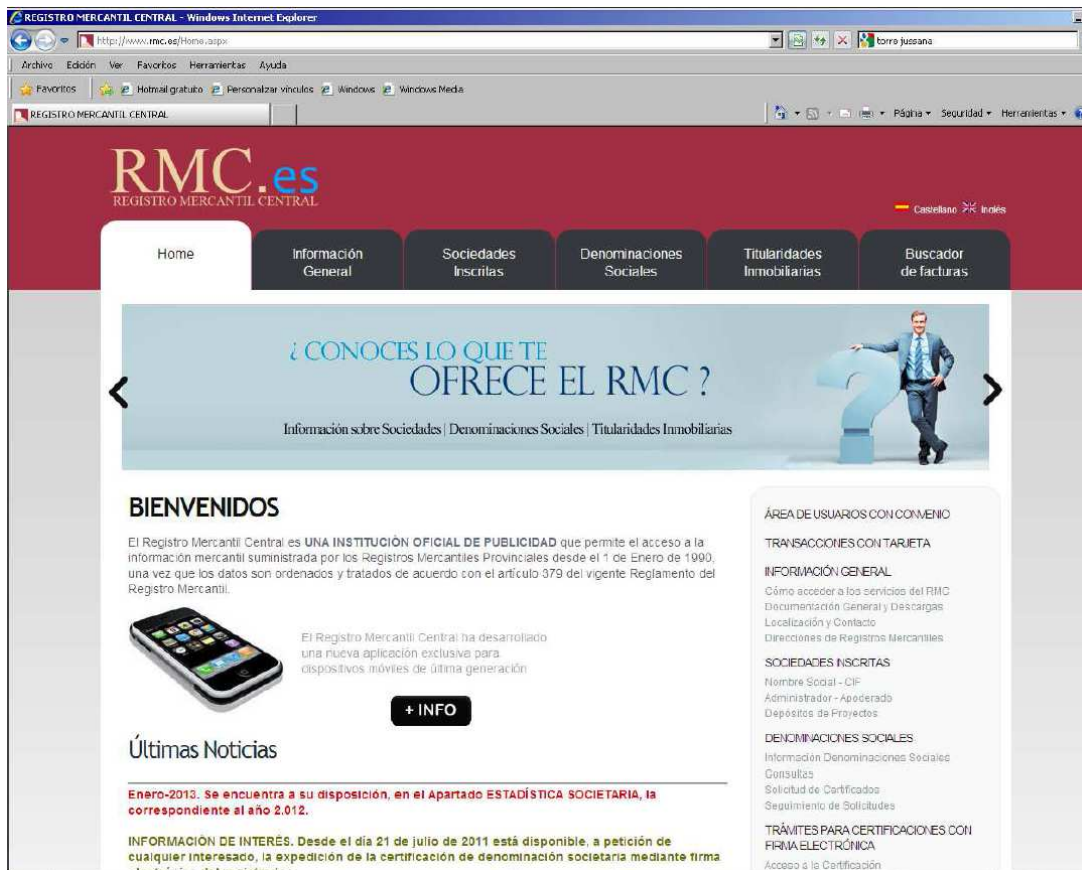
## 04. Documentació annexa

### 04.1 ANNEX 1: SOL·LICITUD DENOMINACIÓ SOCIAL

L'Organisme que concedeix les denominacions socials és el REGISTRE MERCANTIL CENTRAL. A través de la sol·licitud, els futurs socis demanen al Registro que els concedeixi l'ús, per a la seva empresa, d'un nom.

Instruccions per a realitzar la sol·licitud:

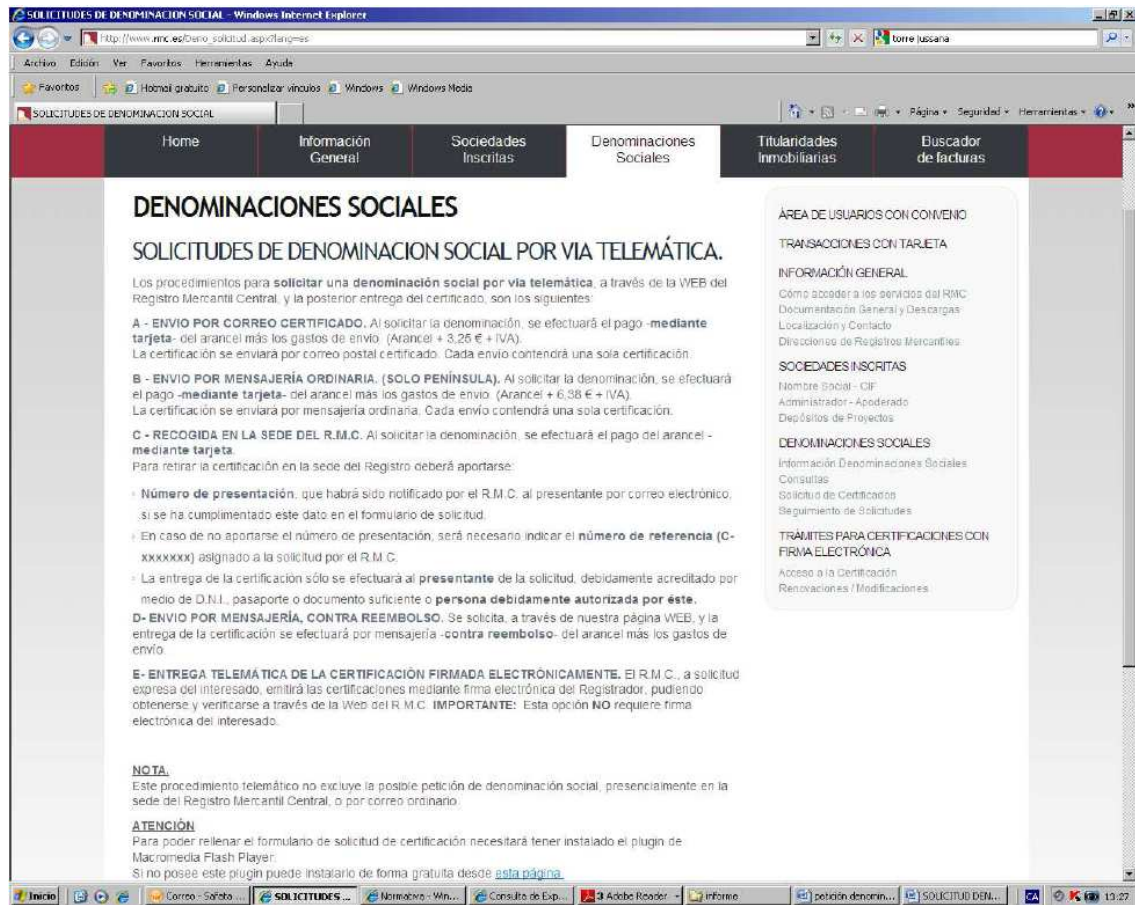
- Accedir a la pàgina web del Registro Mercantil Central [WWW.RMC.ES](http://WWW.RMC.ES)



Per accedir a l'opció de sol·licitud de certificats, el web té un horari d'atenció al públic

De dilluns a divendres de 9 a 14 i de 15 a 17 i de 9 a 14 els dissabtes

- Per a sol·licitar el certificat de denominació social, escollir l'opció SOL·LICITUD DE CERTIFICATS



- A continuació és necessari complimentar el formulari de SOLICITUD

És molt important que a l'apartat BENEFICIARI de la denominació, aparegui el nom d'una persona que serà soci/a segur en el moment de la constitució.

A continuació s'han de consignar els noms escollits per a la societat. El Registrador realitza la consulta per ordre de preferència (buscar directament, i si està lliure, el concedirà directament, és a dir es concedeix el primer lliure, no consulten els 5 noms)

- La següent pantalla sol·licita una clau que es fa constar al moment però que no necessita registre previ i no es torna a sol·licitar (per exemple 1234)

**SOLICITUD DE CERTIFICACIÓN - DATOS DE ENVÍO Y FACTURACIÓN**

Por favor, repase cuidadosamente los datos introducidos antes de enviarlos ya que no se admitirán modificaciones a su solicitud con posterioridad.

**RECUPERAR DATOS: (OPCIONAL)**  
Si ya ha hecho uso de los servicios que facilita el RMC, puede introducir su documento (NIF, CIF, etc.) y clave para autorellenar los campos del formulario.

Documento  NIF / CIF  Clave

**DATOS DEL PRESENTANTE DE LA SOLICITUD**

Nombre y apellidos o denominación social:

Teléfono:

E-mail (para recibir el nº de presentación):

**DIRECCION PARA EL ENVÍO (No apartado de Correos)**

Nombre del destinatario:

C/Avenida/Pza:

Código Postal:

Población:

País:

**DATOS DE LA FACTURA**

La factura se emitirá a nombre del

Documento:  NIF / CIF

Clave:

**SOCIEDADES INSCRITAS**  
Nombre Social - CIF  
Administrador - Apoderado  
Depósitos de Proyectos

**DENOMINACIONES SOCIALES**  
Información Denominaciones Sociales  
Consultas  
Solicitud de Certificados  
Seguimiento de Solicitudes

**TRÁMITES PARA CERTIFICACIONES CON FIRMA ELECTRÓNICA**  
Acceso a la Certificación  
Renovaciones / Modificaciones

Una vegada omplert els camps, s'ha de fer constar la forma de lliurament de la certificació - resposta del Registro

**RMC.es**  
REGISTRO MERCANTIL CENTRAL

Home Información General Sociedades Inscritas Denominaciones Sociales Titulaciones Inmobiliarias Buscador de facturas

## DENOMINACIONES SOCIALES

### SOLICITUD DE CERTIFICACIÓN

1 Beneficiario y Denominaciones. Envío y Facturación. 2 Importe y Modo de Entrega. 3 Entidad de Pago. 4 Confirmación. 5

**IMPORTE Y MODO DE ENTREGA**

Por favor, repase cuidadosamente los datos introducidos antes de enviarlos ya que no se admitirán modificaciones a su solicitud con posterioridad.

**ENTREGA DE LA CERTIFICACION:**

- Mensajería ordinaria
- Recogida en Registro Mercantil Central
- Correo Certificado
- Mensajería contra reembolso
- Entrega telemática(\*)

(\*) La certificación se emitirá con firma electrónica reconocida del Registrador.

**IMPORANTE:** NO se requiere firma electrónica del interesado.

Al seleccionar este recuadro y el botón "continuar", acepto las [condiciones de uso](#).

IMPORTE: 24,08 €

Por favor teclee el siguiente código:  
**CCATPRK**

ÁREA DE USUARIOS CON CONVENIO

TRANSACCIONES CON TARJETA

INFORMACIÓN GENERAL

Cómo acceder a los servicios del RMC  
Documentación General y Descargas  
Localización y Contacto  
Direcciones de Registros Mercantiles

SOCIEDADES INSCRITAS

Membre Social - CIF  
Administrador - Apoderado  
Desarros de Proyectos

DENOMINACIONES SOCIALES

Información Denominaciones Sociales  
Consultas  
Solicitud de Certificación  
Seguimiento de Solicitudes

TRAMITES PARA CERTIFICACIONES CON FIRMA ELECTRÓNICA

Acceso a la Certificación  
Renovaciones / Modificaciones

La forma més ràpida i econòmica és el lliurament telemàtic (NO requereix certificat digital del sol·licitant)



## 04.2 ANNEX 2: CERTIFICAT DENOMINACIÓ SOCIAL



Localizador R.M.C.: \_\_\_\_\_

### CERTIFICACIÓN NO.

DON José Luis Benavides del Rey, Registrador Mercantil Central,  
en base a lo interesado por:  
D/Da. FRANCISCO JOSE  
en solicitud presentada al Diario con fecha 26/02/2015, asiento

CERTIFICO: Que NO FIGURA registrada la denominación

**### SOCIEDAD DE RESPONSABILIDAD LIMITADA ###**

En consecuencia, QUEDA RESERVADA DICHA DENOMINACIÓN a favor del citado interesado, por el plazo de seis meses desde la fecha que a continuación se indica, conforme a lo establecido en el artículo 412.1 del reglamento del Registro Mercantil.

Madrid, a Veintisiete de Febrero de Dos Mil Quince.

EL REGISTRADOR,

*La precedente certificación aparece suscrita por el Registrador antes expresado, con su firma electrónica reconocida, creada y desarrollada al amparo del artículo 108 y siguientes de la Ley 24/2001 de 27 de diciembre y disposiciones concordantes.*

NOTA.- Esta certificación tendrá una vigencia, a efectos de otorgamiento de escritura, de TRES MESES contados desde la fecha de su expedición, de conformidad a lo establecido en el art. 414.1 del Reglamento del Registro Mercantil.

04.3 ANNEX 3: DIPÒSIT CERTIFICAT DENOMINACIÓ SOCIAL

Barcelona      Tel.      www.bancosabadell.com  
 Fax

**Sabadell**

D./D.\*      en calidad de apoderado/a de BANCO DE  
 SABADELL, S.A., oficina de      , con domicilio en

**CERTIFICA:**

A los efectos de lo dispuesto en la legislación vigente que, en esta oficina y en la  
 cuenta número ES      , abierta a nombre de  
 , sociedad en constitución, se ha ingresado por D./D.\*  
 „ con NIF      en fecha 22 de MAYO de      , la  
 cantidad de MIL DOSCIENTOS OCHO euros (1208 €), en concepto, según  
 manifiesta/n, de aportación de capital para la constitución de la referida sociedad.

Y para que conste, a los efectos oportunos y a petición de D./D.\*      se  
 del titular que lo solicita, provisto/a de NIF      se  
 expide el presente certificado en BARCELONA, a 22 de MAYO de 2015.

BANCO DE SABADELL, S.A.  
 p.d.



BANCO DE SABADELL, S.A. - C/ Aragó, 150 - 08001 BARCELONA - T. 93 280 00 00 - F. 93 280 00 01 - www.bancosabadell.com



### 04.4 ANNEX NÚM. 4: DECLARACIÓ CENSAL D'ALTA

**Agència Tributària**  
Telèfon: 901 33 55 33  
www.agenciatributaria.es

**Declaració censal d'alta en el Cens d'obligats tributaris, canvi de domicili i/o de variació de dades personals**

**Pàg. 1**  
Model  
030

**Dades identificatives**

Escolli el tipus de declaració que correspongui al teu cas i completa aquestes dades:

1. **Causa de presentació**

Alta en el Cens d'obligats tributaris	107	102
Modificació canvi de domicili fiscal	108	104
Configuració/modificació canvi de domicili notificacions	106	106
Modificació de dades identificatives	107	108
Sol·licitud de NF per persona física que no disposi de DNI/NIE	109	110
Canvi domicili a l'estranger	111	112
Perduda d'equips identificatius	113	114

2. **Dades identificatives del representant**

201 Resident a l'Espanya 202 No resident a l'Espanya 203 NF d'altre país/CF fiscal resident 204 Min. paragonat 205 Nacionalitat 206 Sexe

207 NF 208 Primer cognom 209 Segon cognom 210 Nom

Data de naixement: 211 Dia 212 Mes 213 Any. Lloc de naixement: 214 Municipi 215 Província 216 País

3. **Dades identificatives del càrregat**

301 Resident a l'Espanya 302 No resident a l'Espanya 303 NF d'altre país/CF fiscal resident 304 Min. paragonat 305 Nacionalitat 306 Sexe

307 NF 308 Primer cognom 309 Segon cognom 310 Nom

Data de naixement: 311 Dia 312 Mes 313 Any. Lloc de naixement: 314 Municipi 315 Província 316 País

4. **Consignació de domicili fiscal**

Domicili fiscal a Espanya

411 Tipus de veïnatge: 412 Nom de la veïnatge 413 Nom i n.º de l'edifici, cas, 414 Quat. 415 Carrer 416 Barri 417 Barri 418 Barri 419 Barri 420 Barri

421 Complement d'adreça (se situat al poble, vil·la, industrial, comercial...) 422 Localitat (Poble) o el districte de municipi 423 Municipi

431 C. postal 434 Nom del municipi 435 Província 436 Tel. fix 437 Tel. mòbil 438 Nom de la

439 Referència catastral

5. **Consignació de domicili a l'estranger**

501 Domicili fiscal 502 Altres domicilis

503 Domicili (Adreça)

504 Complement domicili (si escau) 505 Poble i Ciutat 506 Adreça electrònica

507 C. postal (ZF) 508 Província (Regió) 509 País 510 Codi postal 511 Tel. fix 512 Tel. mòbil 513 Nom de la

**Exemplar per a l'Administració**

**Agència Tributària**  
Telèfon: 901 33 55 33  
www.agenciatributaria.es

**Declaració censal d'alta en el Cens d'obligats tributaris, canvi de domicili i/o de variació de dades personals**

**Pàg. 1**  
Model  
030

**Dades identificatives**

Escolli el tipus de declaració que correspongui al teu cas i completa aquestes dades:

1. **Causa de presentació**

Alta en el Cens d'obligats tributaris	101	102
Modificació canvi de domicili fiscal	102	104
Configuració/modificació canvi de domicili notificacions	105	106
Modificació de dades identificatives	107	108
Sol·licitud de NF per persona física que no disposi de DNI/NIE	109	110
Canvi domicili a l'estranger	111	112
Perduda d'equips identificatius	113	114

2. **Dades identificatives del representant**

201 Resident a l'Espanya 202 No resident a l'Espanya 203 NF d'altre país/CF fiscal resident 204 Min. paragonat 205 Nacionalitat 206 Sexe

207 NF 208 Primer cognom 209 Segon cognom 210 Nom

Data de naixement: 211 Dia 212 Mes 213 Any. Lloc de naixement: 214 Municipi 215 Província 216 País

3. **Dades identificatives del càrregat**

301 Resident a l'Espanya 302 No resident a l'Espanya 303 NF d'altre país/CF fiscal resident 304 Min. paragonat 305 Nacionalitat 306 Sexe

307 NF 308 Primer cognom 309 Segon cognom 310 Nom

Data de naixement: 311 Dia 312 Mes 313 Any. Lloc de naixement: 314 Municipi 315 Província 316 País

4. **Consignació de domicili fiscal**

Domicili fiscal a Espanya

411 Tipus de veïnatge: 412 Nom de la veïnatge 413 Nom i n.º de l'edifici, cas, 414 Quat. 415 Carrer 416 Barri 417 Barri 418 Barri 419 Barri

421 Complement d'adreça (se situat al poble, vil·la, industrial, comercial...) 422 Localitat (Poble) o el districte de municipi 423 Municipi

431 C. postal 434 Nom del municipi 435 Província 436 Tel. fix 437 Tel. mòbil 438 Nom de la

439 Referència catastral

5. **Consignació de domicili a l'estranger**

501 Domicili fiscal 502 Altres domicilis

503 Domicili (Adreça)

504 Complement domicili (si escau) 505 Poble i Ciutat 506 Adreça electrònica

507 C. postal (ZF) 508 Província (Regió) 509 País 510 Codi postal 511 Tel. fix 512 Tel. mòbil 513 Nom de la

**Exemplar per a l'interessat**

1/1/2006

**Model 030**

**Pàg. 2**

**6. Consignació del domicili i l'adreça de notificacions**

Domicili a l'Espanya (de notificacions a Espanya (si és diferent del fiscal, completa l'Espanya) i l'CF 2 segons correspongui oportu)

611 Tipus de veïnatge: 612 Nom de la veïnatge 613 Nom i n.º de l'edifici, cas, 614 Quat. 615 Carrer 616 Barri 617 Barri 618 Barri 619 Barri

621 Complement d'adreça (se situat al poble, vil·la, industrial, comercial...) 622 Localitat (Poble) o el districte de municipi 623 Municipi

631 C. postal 634 Nom del municipi 635 Província 636 Tel. fix 637 Tel. mòbil 638 Nom de la

640 Domicili o el districte del declarant 641 En qualitat de representant, apoderat, familiar, etc.

2402 ANADARTE DE CORRELS NUMERO: 642 Poble i Ciutat

643 C. postal 645 Província 646 Tel. fix 647 Tel. mòbil 648 Nom de la

649 Domicili o el districte del declarant 649 En qualitat de representant, apoderat, familiar, etc.

**7. Representant**

Identificació del representant

701 NF 702 Cognoms i nom o apel·latiu

703 Resident: SI NO

Causa de la representació

704 Legal 705 Clau

706 Voluntaria 707 Clau

Títol de la representació

708 Clau

**8. Estat civil**

Estat civil: Solter/a SI Casada/a NO Viuda/a SI Divorciat/a o separada legalment SI Data d'últim de fet del DNI actual: SI

**9. Data i signatura de la declaració**

Declaro/declaram que les dades consignades en aquesta declaració són certes.

Signatura de l'interessat

Signatura del càrregat obligat i, si es modifica alguna dada referent a referència del càrregat

**Exemplar per a l'Administració**

**Model 030**

**Pàg. 2**

**6. Consignació del domicili i l'adreça de notificacions**

Domicili a l'Espanya (de notificacions a Espanya (si és diferent del fiscal, completa l'Espanya) i l'CF 2 segons correspongui oportu)

611 Tipus de veïnatge: 612 Nom de la veïnatge 613 Nom i n.º de l'edifici, cas, 614 Quat. 615 Carrer 616 Barri 617 Barri 618 Barri 619 Barri

621 Complement d'adreça (se situat al poble, vil·la, industrial, comercial...) 622 Localitat (Poble) o el districte de municipi 623 Municipi

631 C. postal 634 Nom del municipi 635 Província 636 Tel. fix 637 Tel. mòbil 638 Nom de la

640 Domicili o el districte del declarant 641 En qualitat de representant, apoderat, familiar, etc.

2402 ANADARTE DE CORRELS NUMERO: 642 Poble i Ciutat

643 C. postal 645 Província 646 Tel. fix 647 Tel. mòbil 648 Nom de la

649 Domicili o el districte del declarant 649 En qualitat de representant, apoderat, familiar, etc.

**7. Representant**

Identificació del representant

701 NF 702 Cognoms i nom o apel·latiu

703 Resident: SI NO

Causa de la representació

704 Legal 705 Clau

706 Voluntaria 707 Clau

Títol de la representació

708 Clau

**8. Estat civil**

Estat civil: Solter/a SI Casada/a NO Viuda/a SI Divorciat/a o separada legalment SI Data d'últim de fet del DNI actual: SI

**9. Data i signatura de la declaració**

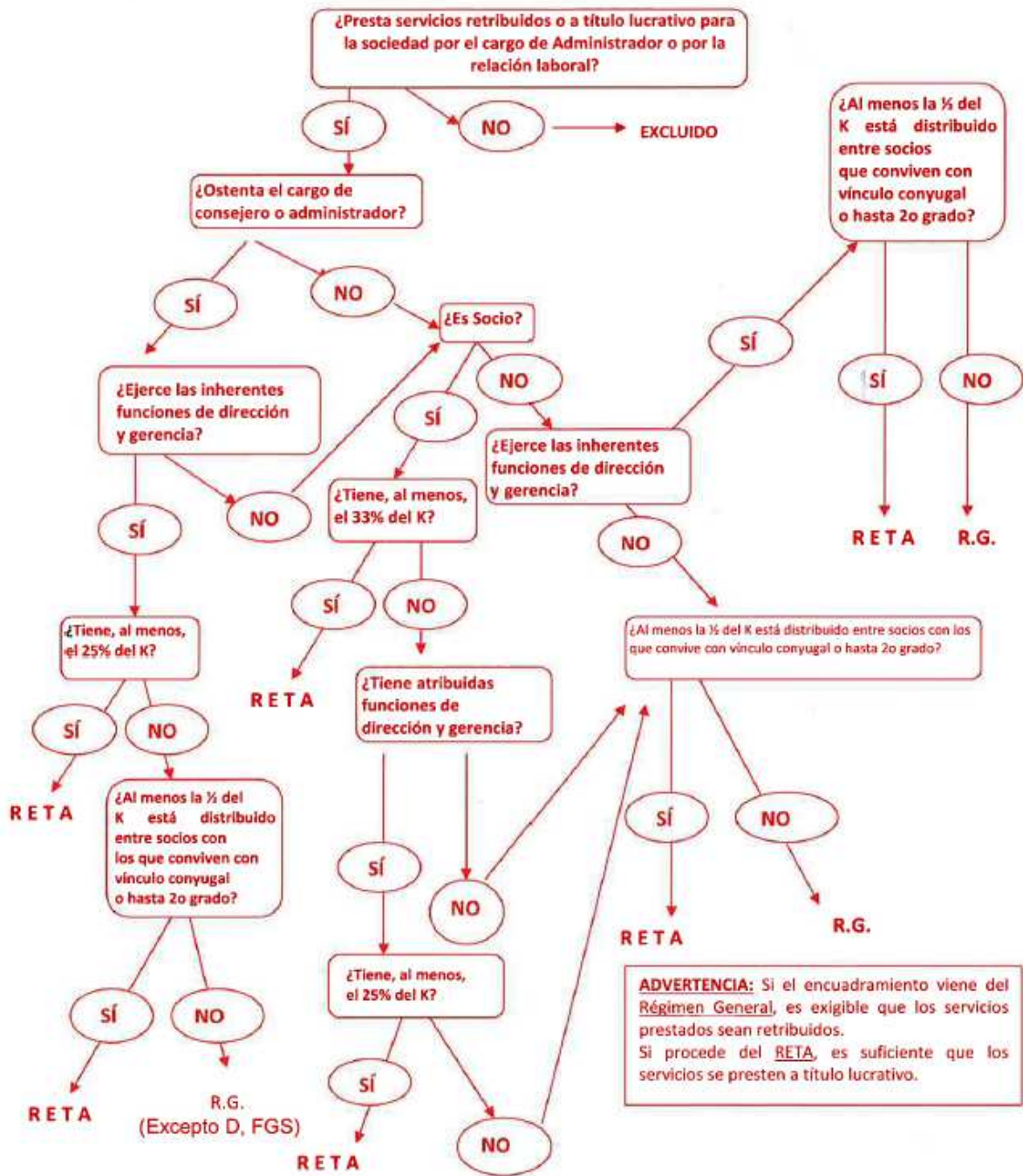
Declaro/declaram que les dades consignades en aquesta declaració són certes.

Signatura de l'interessat

Signatura del càrregat obligat i, si es modifica alguna dada referent a referència del càrregat

**Exemplar per a l'interessat**

04.5 ANNEX 5: ENQUADRAMENT A LA SEGURETAT SOCIAL



## 04.6 ANNEX 6: ESTATUT TIPUS



## BOLETÍN OFICIAL DEL ESTADO



Núm. 141

Sábado 13 de junio de 2015

Sec. I. Pág. 49784

## ANEXO I

**Estatutos-tipo en formato estandarizado para sociedades de responsabilidad limitada con capital social no inferior a 3.000 euros o de formación sucesiva (SLFS)**

NOTA. Lo indicado entre [ ] es opcional.

**Artículo 1.º Denominación social.**

La denominación de la sociedad es (1.1 Denominación social). Se constituye una sociedad de responsabilidad limitada que se registrará por las normas legales y por los presentes estatutos.

**Artículo 2.º Objeto social.**

La sociedad tiene por objeto el desarrollo de las actividades correspondientes a los siguientes códigos y descripciones de la Clasificación Nacional de Actividades Económicas:

Actividad principal: (1.2.1 Objeto social – campo actividad principal/ 1.2.1 Objeto social –descripción actividad principal)

Otras actividades: (1.2 Objeto social – campo / 1.2 Objeto social –descripción)

Si alguna de las actividades elegidas fuera de carácter profesional, la sociedad la ejercerá como mera intermediadora entre el profesional prestador del servicio y el consumidor.

**Artículo 3.º**

La duración de la sociedad será (1.3 Duración) [y dará comienzo a sus operaciones el día (1.4 Fecha de inicio de Actividad)].

El ejercicio social termina, cada año, el día (1.5 Fecha de cierre del ejercicio social).

**Artículo 4.º Domicilio social y web corporativa.**

El domicilio social se fija en (1.6 Domicilio Social)

(1.11 Página Web de la sociedad)

**Artículo 5.º Capital social.**

El capital de la sociedad es de (1.7 Capital Social) euros, dividido en (1.8 Número de Participaciones) participaciones sociales de (1.9 Valor de cada participación) euros de valor nominal cada una, numeradas correlativamente a partir del uno.

[Si SLFS La sociedad se sujeta al régimen de formación sucesiva previsto en el artículo 4 bis de la Ley de Sociedades de Capital.]

**Artículo 6.º Organización de la administración de la sociedad.**

La Junta General podrá optar por cualquiera de los siguientes modos de organizar la administración de la sociedad, sin necesidad de modificación estatutaria: un administrador único, de dos a cinco administradores solidarios o dos administradores mancomunados.

**Artículo 7.º Nombramiento, duración y prohibición de competencia.**

Sólo las personas físicas podrán ser nombrados administradores. El desempeño del cargo de administrador será por tiempo indefinido.

Respecto de los demás requisitos de nombramiento, incompatibilidades y prohibiciones para ser administrador, se aplicará lo dispuesto en la Ley de sociedades de capital.

El cargo de administrador será (1.10 Retribución administrador).



Artículo 8.º *Modo de deliberar y adoptar acuerdos los órganos colegiados.*

La sociedad se regirá por lo dispuesto al efecto para la sociedad de responsabilidad limitada en la Ley de Sociedades de Capital.

La junta general será dirigida por su presidente, que concederá el uso de la palabra, determinará el tiempo y el final de las intervenciones, y someterá a votación los proyectos de acuerdos.

La junta general será convocada mediante anuncio publicado en la página web de la sociedad si ésta hubiera sido creada, inscrita y publicada en los términos previstos en la Ley. Mientras la sociedad no cuente con tal página web, la convocatoria se realizará por cualquier procedimiento de comunicación individual y escrita, que asegure la recepción del anuncio por todos los socios en el domicilio designado al efecto o en el que conste en la documentación de la sociedad.

[Artículo 9.º *Sociedad de responsabilidad limitada unipersonal.*

A la sociedad de responsabilidad limitada unipersonal se aplicará las especialidades de régimen previstas en la Ley de sociedades de capital aprobada por el Real Decreto Legislativo 1/2010, de 2 de julio.]

## 04.7 ANNEX 7: ESTATUT LLIURE

### TÍTOL 1.- DENOMINACIÓ, OBJECTE, DURADA I DOMICILI.

ARTICLE 1.- Amb la denominació “\*\*\*\*\*” es constitueix una Societat de Responsabilitat Limitada, que es regirà pels presents Estatuts, pels preceptes de la Llei de Societats de Capital (Reial Decret Legislatiu 1/2010 de 2 de Juliol) i altres disposicions vigents en la matèria.

ARTICLE 2.- La societat té per objecte:

La prestació de serveis de \*\*\*\*\*+

Queden excloses de l'objecte social totes aquelles activitats per l'exercici de les quals la Llei exigeixi requisits especials que no quedin complerts per aquesta Societat.

ARTICLE 3.- Les activitats enumerades en l'article anterior podran ser realitzades per la societat, total o parcialment, de manera indirecte, mitjançant la titularitat d'accions o participacions en societats d'objecte idèntic o anàleg.

ARTICLE 4.- El domicili de la societat està a la ciutat de Barcelona, província de Barcelona, carrer \*\*\*\*\*

Per acord de l'òrgan d'administració, podrà traslladar-se dins de la mateixa població on es trobi establert, així com crear-se, modificar-se o suprimir-se sucursals, agències o delegacions, tant en territori nacional com estranger, que el desenvolupament de l'activitat de l'empresa faci necessari o convenient.

ARTICLE 5.- La durada de la societat es indefinida, i dóna començament a les seves operacions el dia de l'atorgament de l'escriptura fundacional.

### TÍTOL 2.- CAPITAL SOCIAL I PARTICIPACIONS.

ARTICLE 6.- El capital social és de TRES MIL CENT euros (--3.100--), representat i dividit en TRES MIL CENT participacions socials, números U al TRES MIL CIEN ambdós inclusive, d'UN (1) euros de valor nominal cadascuna, iguals, acumulables i indivisibles, que no podran incorporar-se a títols negociables ni denominar-se accions. El capital social està íntegrament subscrit i desemborsat.

ARTICLE 7.- Les participacions socials no es representaran en cas per títols especials, nominatius o al portador, ni s'expediran tampoc resguards provisionals acreditatius d'una o diverses participacions socials. L'únic títol de propietat està constituït per l'escriptura de constitució i en els altres casos de modificació del capital social, pels altres documents públics que es poguessin atorgar-se. En cas d'adquisició per transmissió inter-vivos o mortis-causa, pel document públic corresponent.

Las certificacions del llibre-registre de socis en cap cas substituiran al títol públic d'adquisició.

### ARTICLE 8.- TRANSMISSIÓ DE PARTICIPACIONS SOCIALS.

S'estarà en tot cas al previngut en la legislació reguladora de les Societats de Capital, amb les següents particularitats:

- a.- Només serà lliure la transmissió voluntària de participacions inter-vivos entre socis.
- b.- En cas de mort d' algun dels socis s'estarà al que es disposa en la normativa establerta per la Llei de Societats de Responsabilitat Limitada.

### TÍTOL 3.- ÒRGANS DE LA SOCIETAT.

#### ARTICLE 9.- JUNTA GENERAL.

S' estarà en tot cas al previngut en la legislació reguladora de les Societats de Capital, amb la següent particularitat:

La convocatòria de la Junta General haurà de fer-se per l' òrgan d'Administració, amb quinze dies d'anticipació almenys, i per carta certificada dirigida a cadascun dels socis al domicili designat a aquest efecte o en el que consti en el Llibre registre de socis, amb expressió de dia, hora i lloc de celebració i assumptes sobre els quals s'hagi de deliberar. En cas de socis que resideixin a l'estranger només seran individualment convocats si haguessin designat un lloc del territori nacional per a notificacions.

#### ARTICLE 10.- ÒRGAN D'ADMINISTRACIÓ.

La Societat estarà regida i administrada, a elecció de la Junta General, per:

- a.- Un ADMINISTRADOR ÚNIC.
- b.- ADMINISTRADORS SOLIDARIS, amb un mínim de 2 i un màxim de 5.
- c.- A DOS o MÉS ADMINISTRADORS MANCOMUNATS, sent vàlida la signatura conjunta de dues qualssevol dels administradors nomenats
- d.- Un CONSELL D'ADMINISTRACIÓ integrat per un mínim de tres i un màxim de dotze membres.

En el cas que la Junta General opti pel sistema de CONSELL D'ADMINISTRACIÓ, estarà integrat per un mínim de tres i un màxim de dotze membres.

El Consell quedarà vàlidament constituït quan concorrin a la reunió, presents o representats per un altre conseller, la meitat més un dels seus membres.

La representació es conferirà mitjançant carta dirigida al President. Els acords s'adoptaran per majoria absoluta dels assistents a la reunió, que haurà de ser convocada pel President o Vicepresident, si s'escau. La votació per escrit i sense sessió serà vàlida si cap conseller s' oposa a això. En cas d'empat, decidirà el vot personal de qui anés President.

El Consell es reunirà sempre que ho acordi el seu President, bé a iniciativa pròpia o quan ho sol·liciten dues dels seus membres. La convocatòria es cursarà mitjançant carta o telegrama dirigit a tots i cadascun dels seus components, vint-i-quatre hores d'antelació.

Designarà en el seu si al seu President i a un Secretari.

ARTICLE 11.- La representació de la societat, en judici o fora d'ell, correspondrà a l'òrgan d'administració amb subjecció a les normes que seguidament s'estableixen en funció de qual sigui la modalitat d'òrgan d' administració que, en cada moment, dirigeixi i administri la Companyia:

- a.- A l'Administrador Únic.
- b.- A cadascun dels Administradors Solidaris.
- c.- A dos Administradors mancomunats conjuntament.



d.- Al Consell d' Administració de forma col·legiada.

L'òrgan d'administració, per tant, podrà fer i dur a terme, amb subjecció al règim d'actuació propi que correspongui, en cada cas, a la modalitat adoptada, tot quant estigui comprès dins de l'objecte social, així com exercitar quantes facultats no estiguin expressament reservades per la Llei o per aquests Estatuts a la Junta General.

A manera merament enunciativa, corresponen a l'òrgan d'administració qualsevol de les següents facultats i tot quant amb elles estigui relacionat, àmpliament i sense cap limitació:

Ostentar la representació de la societat, judicial i extrajudicialment; l'adreça de les activitats socials; la gestió i administració de la societat amb totes les facultats pròpies del gir i tràfic de la mateixa; l'ús de la signatura social; obrir, seguir i cancel·lar comptes corrents, d'estalvi, de crèdit i constituir o retirar dipòsits a qualsevol banc o establiment de crèdit, fins i tot al Banc d'Espanya i Caixes d'Estalvi, signant a aquest efecte talons, xecs, pagarés, transferències i qualssevol altres ordres de pagament; donar conformitat als extractes i liquidacions; lliurar, endossar, negociar, descomptar, acceptar, avalar, intervenir, pagar, cobrar i protestar per falta d'acceptació o pagament lletres de canvi, talons, pagarés, xecs, vals, rebuts i qualssevol documents de gir i crèdit; comprar, vendre i negociar tota classe de béns mobles, immobles i valors mobiliaris; fer declaracions d'obra nova i constituir règims de propietat horitzontal, fixant coeficients, pactes i condicions; demanar diners a préstec amb garantia personal, garantia de valors o hipotecant en garantia de devolució dels mateixos qualsevol ben moble o immoble de la societat; cancel·lar hipoteques o qualsevol altre tipus de gravamen; sol·licitar avals; pagar i cobrar totes les quantitats acreditada la societat o es deguessin a la mateixa; afermar operacions mercantils; prestar avals, fiances o garanties a tercers; celebrar contractes d'arrendament financer o lísing amb els pactes i clàusules que estimi convenients; exercitar tota classe d'accions, excepcions i defenses, interposar recursos, fins i tot de cassació; atorgar poders de tota classe dins de les facultats conferides, i especialment a favor de lletrats i procuradors dels tribunals amb les clàusules acostumades dels poders per a plets i les altres que lliurement determini, i revocar-los; comparèixer davant Autoritats, Magistratures, Sindicats, Organismes i Oficines de l'Estat, Província, Municipi i Comunitats Autònomes, Companyies d'Aigua, Gas, Electricitat i telèfons i de qualsevol altra classe, presentant tota classe d'escrits, peticions i reclamacions; fer i constatar requeriments i notificacions; cobrar lliuraments de la Hisenda Pública i Organismes de l'Estat, Província, Municipi o Comunitats Autònomes; contractar assegurances de totes classes; nomenar i acomiadar empleats, obrers, agents i representants i fixar les seves gratificacions i indemnitzacions, i quants actes de gestió, administració i rigorós domini que per la Llei no estiguin reservats o atribuïts a la competència exclusiva de la Junta de Socis.

Així mateix podrà avalar o afermar en nom de la societat qualssevol deutes o obligacions d'altres persones o entitats i enfront de qualssevol persones, entitats, Bancs o Caixes d'estalvi.

I expressament queda autoritzat per atorgar escriptures d'elevació a públics d'acords socials; així com per, en els termes més amplis, intervenir en la fundació o constitució d'altres societats i atorgar segregacions, agregacions, agrupacions o divisions de finques rústiques o urbanes.

I substituir o delegar totes o qualssevol de les facultats anteriors sempre que no siguin de les quals legalment es qualifiquen com a indelegables, en qualssevol apoderats.

ARTICLE 12.- Per ser nomenat Administrador no serà necessària la condició de soci. Seran nomenats per la Junta General per termini INDEFINIT tot això sense perjudici de poder ser cessats en qualsevol moment per acord, en Junta General, de socis que representin al 51% DELS VOTS corresponents a les participacions socials en què estigui dividit el capital social.

ARTICLE 13.- No podrà ser administrador qui es trobi culpable en causa legal d'incapacitat o incompatibilitat determinada legalment.

ARTICLE 14.- RETRIBUCIÓ DE L'ADMINISTRADOR. El càrrec d'administrador podrà ser:

- Gratuït
- Retribuït (marcar una forma de retribució)
  - a) Quantia fixa determinada per la Junta General per a cada exercici econòmic.
  - b) Un percentatge de ....% dels beneficis repartibles de cada exercici econòmic, conformement amb la Llei.

EXERCICI SOCIAL I COMPTES.

ARTICLE 15.- L'exercici social acabarà el dia trenta-u de desembre de cada any.

TÍTOL 5.- SOCIETAT UNIPERSONAL.

ARTICLE 16.- En cas que la societat esdevingui unipersonal s'estarà al que disposen els articles 12 i següents de la Llei, i el soci únic exerceix les competències de la Junta General.

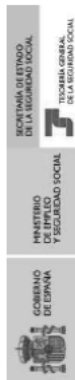
Transcorreguts sis mesos des que un únic soci sigui propietari de totes les participacions socials, sense que aquesta circumstància s'hagués inscrit en el Registre Mercantil, aquell respondrà personal, il·limitada i solidàriament dels deutes socials contrets durant el període d'unipersonalitat. Inscrita la unipersonalitat, el soci únic no respondrà dels deutes contrets amb posterioritat.

**04.8 ANNEX 8: BENEFICIS AMB LA COTIZACIÓ A LA SEGURETAT SOCIAL. INCENTIUS EN MATÈRIA DE SEGURETAT SOCIAL PER TREBALLADOR PER COMPTE PROPI**



Condiciones		Incentivos	Duración	Legislación	Vigencia
<b>Hombres menores de 30 años y Mujeres menores de 35 años</b>	Incorporados al Régimen Especial de la Seguridad Social de los Trabajadores por Cuenta Propia	Reducción (15 meses) y Bonificación (15 meses adicionales) del 30% de la cuota que resulte de aplicar sobre la base mínima el tipo que corresponda		LGSS	15/10/2007
<b>Menores de 30 años</b>	Alta inicial o no hubieran estado en situación de alta en los cinco años inmediatamente anteriores a contar desde la fecha de efectos de alta, en el Régimen Especial de la Seguridad Social de los Trabajadores por Cuenta Propia (xviii)	Se aplicarán las siguientes reducciones/bonificaciones sobre la cuota que resulte de aplicar sobre la base mínima el tipo que corresponda: a) Reducción del 80% durante los 6 primeros meses b) Reducción del 50% durante los 6 meses siguientes c) Reducción del 30% durante los 3 meses siguientes d) Bonificación del 30% en los 15 meses siguientes a la finalización del periodo de reducción	30 meses	LGSS, RDL 4/2013 y Ley 11/2013	24/02/2013
<b>30 años o más de edad</b>		Se aplicarán las siguientes reducciones sobre la cuota por contingencias comunes, siendo la cuota a reducir el resultado de aplicar sobre la base mínima el tipo mínimo vigente en cada momento: a) Reducción del 80% durante los 6 primeros meses b) Reducción del 50% durante los 6 meses siguientes c) Reducción del 30% durante los 6 meses siguientes	18 meses	LGSS y Ley 14/2013	29/09/2013
<b>Trabajadores incluidos en el Régimen Especial de Trabajadores por Cuenta Propia o Autónomos, y Régimen Especial de trabajadores del Mar con</b>	<b>65 años y 0 a 2 meses de edad y 35 años y 9 meses o más de cotización efectiva</b> <b>65 años y 3 meses o más de edad y 35 años y 6 meses o más de cotización efectiva</b>	Exoneración del 100% de la totalidad de las cuotas por Contingencias Comunes (excepto IT) y Contingencias Profesionales	Hasta la baja	LGSS y Ley 27/2011	Año 2015
<b>Víctimas de violencia de género</b>		Suspensión de la obligación de cotizar	6 meses	L.O. 1/2004	29/01/2006
<b>Familiares hasta 2º grado de titulares explotaciones agrarias - Edad ≤ 50 años y titular de la explotación de alta en el Régimen Especial de Trabajadores por Cuenta Propia o Autónomos</b>		Reducción del 30% de la aportación por Contingencias Comunes de cobertura obligatoria	5 años	Ley 18/2007	01/01/2008
<b>Personas con discapacidad grado discapacidad ≥ 33%</b>	Menores de 35 años de edad y causen alta inicial o no hubieran estado en situación de alta en los 5 años inmediatamente anteriores, a contar desde la fecha de efectos de alta, en el Régimen Especial de la Seguridad Social de los Trabajadores por Cuenta Propia (xviii)	Se aplicarán la siguiente reducción/bonificación sobre la cuota que resulte de aplicar sobre la base mínima el tipo que corresponda: • Reducción equivalente al 80% durante los 12 meses inmediatamente siguientes a la fecha de efectos de alta • Bonificación equivalente al 50% durante los cuatro años siguientes	5 años	Ley 45/2002, RDL 4/2013 y Ley 14/2013	24/02/2013

## 04.9



Condiciones		Incentivos	Duración	Legislación	Vigencia
<b>Personas con discapacidad grado discapacidad <math>\geq 33\%</math></b>	Alta inicial en el Régimen Especial de Trabajadores por Cuenta Propia o Autónomos	Se aplicarán la siguiente reducción/bonificación sobre la cuota por contingencias comunes que resulte de aplicar sobre la base mínima el tipo mínimo vigente en cada momento: <ul style="list-style-type: none"> <li>Reducción equivalente al 80% durante los 6 meses inmediatamente siguientes a la fecha de efectos del alta (xviii)</li> <li>Bonificación equivalente al 50% durante los 54 meses siguientes</li> </ul>	5 años	Ley 45/2002 y Ley 14/2013	29/09/2013
<b>Autónomos con pluriactividad</b>	Cotización simultánea por cuenta ajena en 2014- por contingencias comunes, por cuantía conjunta igual o superior a 12.215,41€	Devolución del 50% del exceso a dichos 12.215,41€ o hasta el 50% cuotas por Contingencias Comunes ingresadas por el Régimen Especial de Trabajadores por Cuenta Propia	-	Orden ESS/86/2015	01/01/2015
	Autónomos alta inicial en el Régimen Especial de la Seguridad Social de los Trabajadores por Cuenta Propia y que con motivo de la misma inicien una situación de pluriactividad	La base de cotización puede ser la comprendida entre: <ul style="list-style-type: none"> <li>El 50% de la base mínima de cotización establecida anualmente en la LPGE durante los primeros 18 meses,</li> <li>Y el 75% durante los siguientes 18 meses, hasta las bases máximas establecidas para este Régimen</li> </ul>	36 meses	Ley 14/2013	29/09/2013
	Quando la actividad laboral por cuenta ajena sea a tiempo parcial con una jornada a partir del 50% de la correspondiente a la de un trabajador con jornada a tiempo completo comparable	La base de cotización puede ser la comprendida entre: <ul style="list-style-type: none"> <li>El 75% de la base mínima de cotización establecida anualmente en la LPGE durante los primeros 18 meses</li> <li>Y el 85% durante los siguientes 18 meses, hasta las bases máximas establecidas para este Régimen</li> </ul>			
<b>Trabajadores de Ceuta y Melilla: Sectores de Agricultura, Pesca y Acuicultura; Industria, excepto Energía y Agua; Comercio; Turismo; Hostelería y resto de servicios, excepto Transporte Aéreo, Construcción de Edificios, Act. Financieras y de Seguros y Actividades Inmobiliarias</b>		Bonificación del 50%	Hasta la baja	Ley 31/2011	01/01/2012
<b>Trabajadoras sustituidas y en periodos de descanso por maternidad, adopción, acogimiento, riesgo durante embarazo o en la lactancia o suspensión por paternidad</b>		Bonificación del 100% de la aportación correspondiente a la base mínima del Régimen Especial de Trabajadores por Cuenta Propia	Periodo de suspensión de actividad	L.O. 3/2007	24/03/2007
<b>Socios de Cooperativa de Trabajo Asociado dedicados a la venta ambulante, incluidos en el Régimen Especial de Trabajadores por Cuenta Propia</b>		Reducción 50% (xi)	Año 2015	Ley 36/2014	01/01/2015
<b>Nuevas altas de familiares colaboradores de trabajadores autónomos – incluidos los de los trabajadores por cuenta propia del Régimen Especial de Trabajadores del Mar-</b>		Bonificación del 50% de la cuota que resulte de aplicar sobre la base mínima el tipo correspondiente de cotización vigente en cada momento en el Régimen Especial de trabajo por cuenta propia que corresponda	18 meses	Ley 3/2012	08/07/2012

(xi) Reducción sobre la cuota a ingresar que resulte de aplicar sobre la base mínima elegida el tipo de cotización vigente en el Régimen Especial de Trabajadores por Cuenta Propia.

(xviii) Estos incentivos no resultarán de aplicación a los trabajadores por cuenta propia que empleen trabajadores por cuenta ajena.

## 04.10 04.9 ANNEX 9: MÚTUES COL-LABORADORES AMB LA SEGURETAT SOCIAL



### Seguretat Social

Estàs en: [Inici](#) » [Informació útil](#) » Mútues Col·laboradores amb la Seguretat Social

#### Mútues Col·laboradores amb la Seguretat Social

[ACTIVA MUTUA 2008 - \(núm. 003\)](#)

[ASEPEYO - \(núm. 151\)](#)

[EGARSAT - \(núm. 276\)](#)

[FRATERNIDAD - MUPRESA - \(núm. 275\)](#)

[FREMAP - \(núm. 061\)](#)

[IBERMUTUAMUR - \(núm. 274\)](#)

[MAC MUTUA DE ACCIDENTES DE CANARIAS - \(núm. 272\)](#)

[MAZ MUTUA DE ACCIDENTES DE ZARAGOZA - \(núm. 011\)](#)

[MUTUA BALEAR - \(núm. 183\)](#)

[MÚTUA D'ANDALUSIA I CEUTA - CESMA - \(núm. 115\)](#)

[MUTUA GALLEGA DE AT - \(núm. 201\)](#)

[MUTUA INTERCOMARCAL - \(núm. 039\)](#)

[MUTUA MONTAÑESA - \(núm. 007\)](#)

[MUTUA NAVARRA - \(núm. 021\)](#)

[MUTUA UNIVERSAL MUGENAT - \(núm. 010\)](#)

[MC MUTUAL - \(núm. 001\)](#)

[MUTUALIA - \(núm. 002\)](#)

[SOLIMAT - \(núm. 072\)](#)

[UMIVALE - \(núm. 015\)](#)

[UNION DE MUTUAS UNIMAT - \(núm. 267\)](#)